



Отчет об инспекции

Дата: 16.11.2015г.

Компания: ООО «Контракт-Билд»

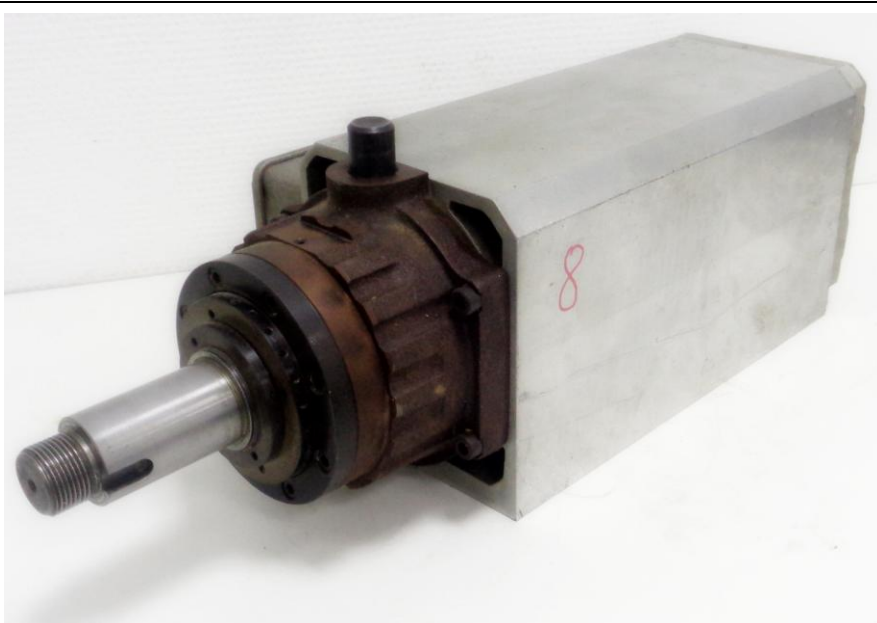
Шпindelный узел: Giordano Colombo модели RV 154.22.50.FHT

№ заказа: б/н

Уважаемый Олег!

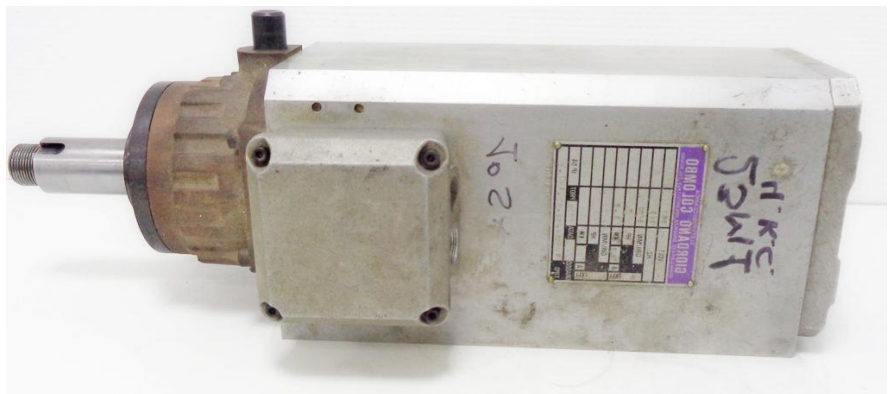
Настоящим информируем, что инспекция шпindelного узла (ШУ) завершена. Согласно результатам оценки состояния ШУ представляем данный отчет с установленными повреждениями механизма.

Общий вид
шпindelного узла.





Вид сбоку.



Вид спереди и сзади.





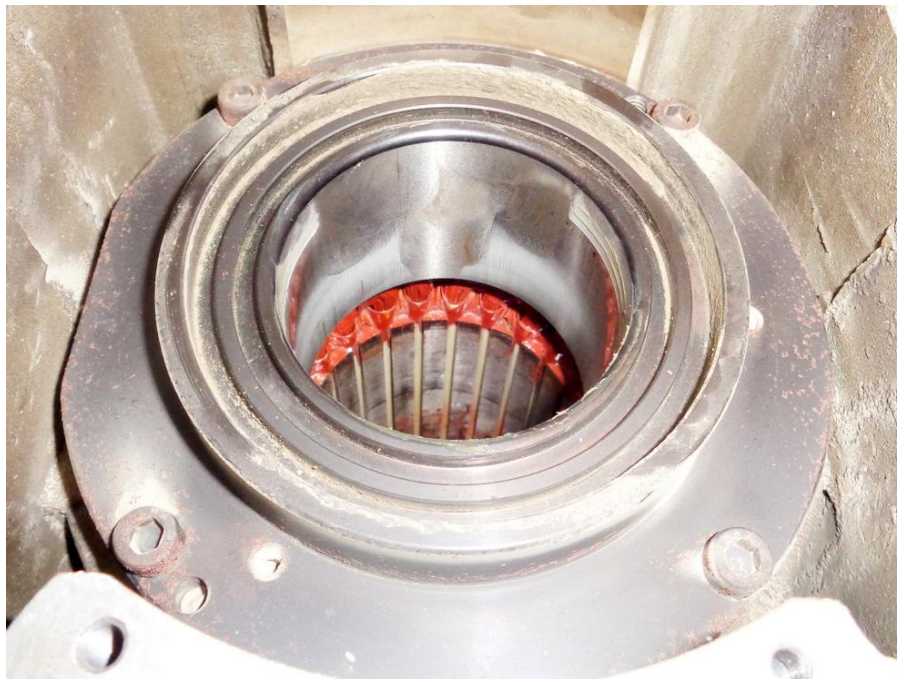
Передняя опора ШУ
Стакан передней опоры

Механические повреждения отсутствуют.



Задняя опора ШУ
Стакан задней опоры

Механические повреждения отсутствуют.





Подшипники передней опоры ШУ

Механические повреждения отсутствуют.

Шум при вращении.



Подшипники задней опоры ШУ

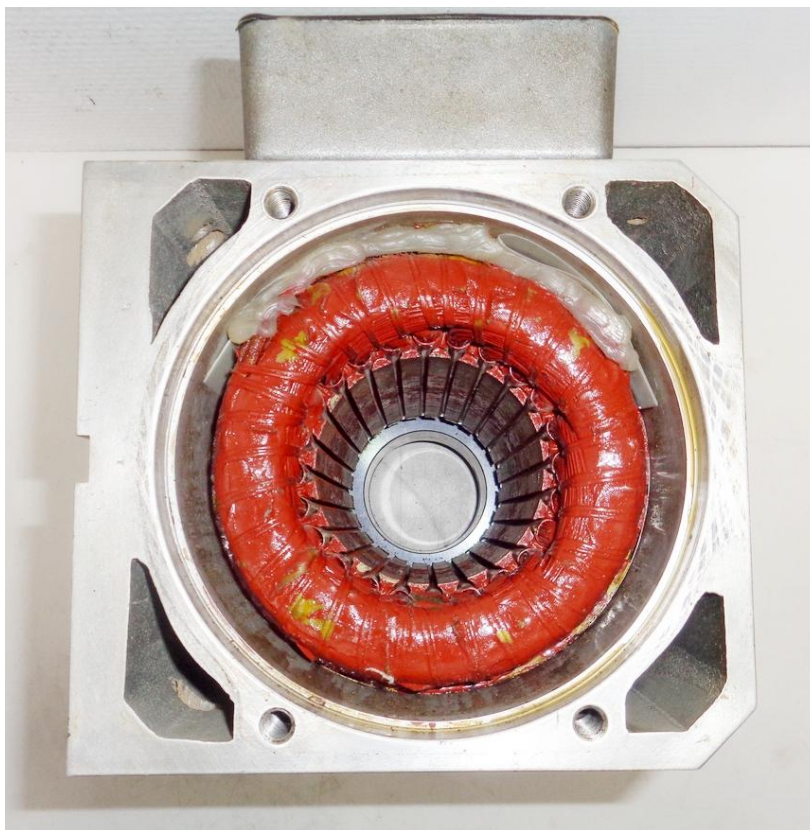
Механические повреждения отсутствуют.

Шум при вращении.



Статор ШУ

Электрические характеристики мотора в норме.





Вал ШУ

Механические повреждения отсутствуют. Загрязнен.

Отклонения от номинального диаметра передней и задней посадочных поверхностей вала составляют 9 и 12 мкм ($\varnothing 49,991$ мм и $\varnothing 34,988$ мм соответственно).

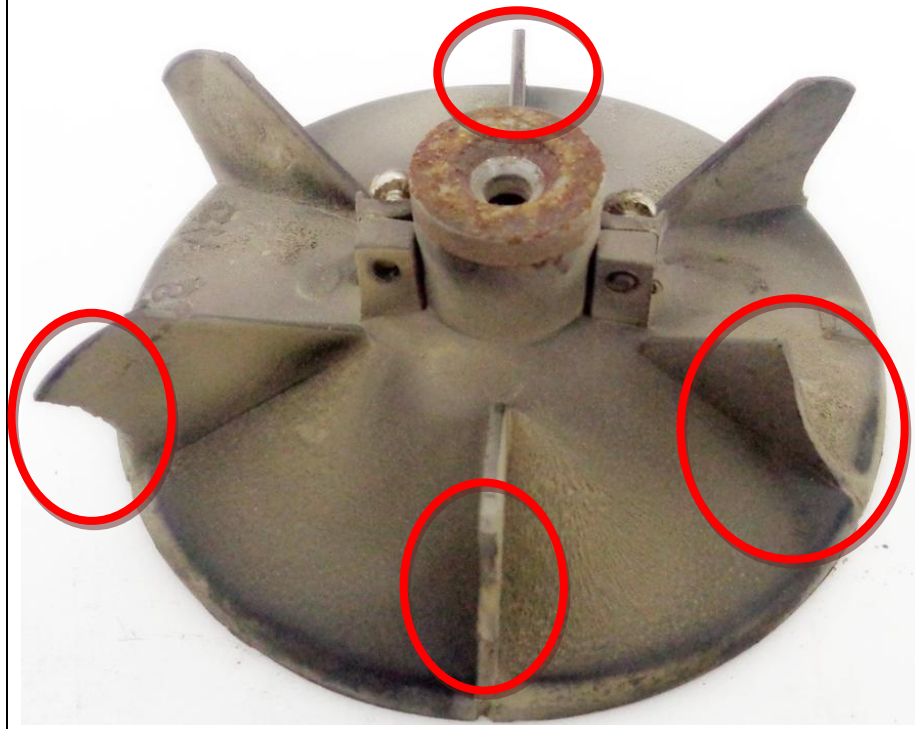
Биение переднего конца вала (посадка под инструмент) — 5 мкм.

Красным цветом обозначены среды фреттинг-коррозии.



Вентилятор ШУ

Механические повреждения – часть лопастей разрушена.





Инспекция ШУ показала:

1. Шум при вращении подшипников ШУ;
2. Фреттинг-коррозию ротора вала;
3. Отклонения от номинального диаметра передней и задней посадочных поверхностей вала — 9 и 12 мкм ($\varnothing 49,991$ мм и $\varnothing 34,988$ мм соответственно);
4. Биение переднего конца вала (посадка под инструмент) — 5 мкм;
5. Механические повреждения вентилятора ШУ - часть лопастей разрушена.

Необходимые меры для восстановления ресурса ШУ:

1. Промывка и очистка деталей ШУ;
2. Установка новых прецизионных подшипников;
3. Замена вентилятора;
4. Обкатка ШУ.

Инженер по ремонту
ротационных механизмов

Герцен Р.В.